

“ΚΟΙΝΩΝΙΚΗ ΥΠΗΡΕΣΙΑ ΠΡΟΣΦΥΓΩΝ ΙΔΡΥΜΑΤΟΣ ΚΟΙΝΩΝΙΚΗΣ ΕΡΓΑΣΙΑΣ ΤΟ ΠΡΟΓΡΑΜΜΑ ΓΙΑ ΤΙΣ ΜΟΝΟΓΟΝΕΪΚΕΣ ΟΙΚΟΓΕΝΕΙΕΣ”¹

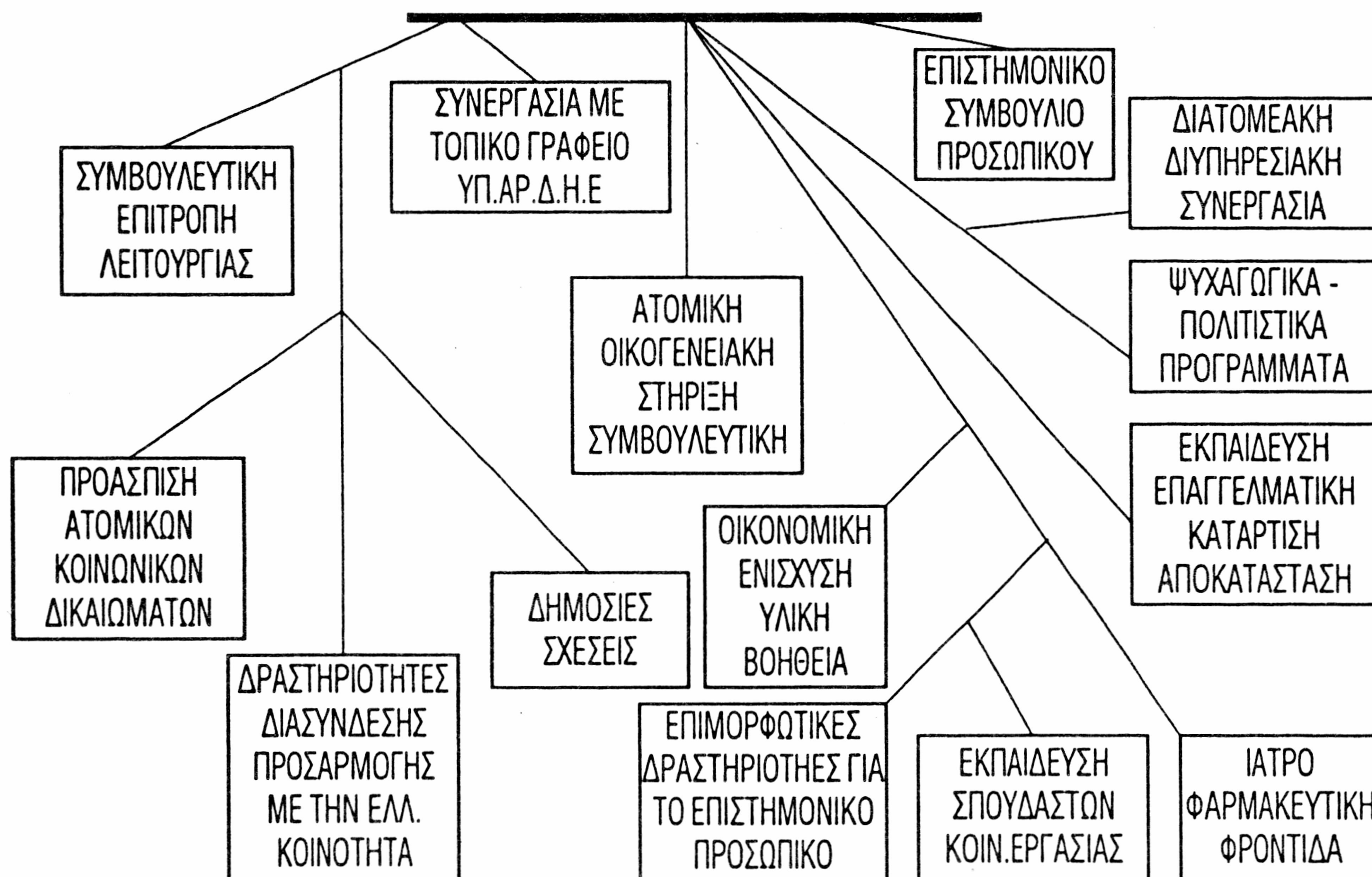
Βασιλική Σωτηροπούλου

Κοινωνική Λειτουργός²

Το Ίδρυμα Κοινωνικής Εργασίας

Το Ίδρυμα Κοινωνικής Εργασίας (ΙΚΕ) είναι κοινωφελής Οργανισμός Ιδιωτικής Πρωτοβουλίας (ΝΠΙΔ) και λειτουργεί από το 1967, παρέχοντας ποικιλία πρωτοτύπων προγραμμάτων στην Κοινωνική Πρόνοια, στην Κοινοτική Ανάπτυξη και στην Αποκατάσταση Ατόμων με Αναπηρίες.

ΙΔΡΥΜΑ ΚΟΙΝΩΝΙΚΗΣ ΕΡΓΑΣΙΑΣ ΚΟΙΝΩΝΙΚΗ ΥΠΗΡΕΣΙΑ ΠΡΟΣΦΥΓΩΝ Υπηρεσιακό Οργανόγραμμα



1. Εισήγηση στην Ημερίδα “Κοινωνική Πολιτική και Κοινωνική Εργασία για πρόσφυγες και παλινοστούντες - προβλήματα και προοπτικές” που οργάνωσε το Τοπικό Τμήμα Θεσσαλονίκης του ΣΚΛΕ στις 17 Μαΐου 1991.
2. Ίδρυμα Κοινωνικής Εργασίας.

Η Κοινωνική Υπηρεσία Προσφύγων - Υπηρεσίες και Παροχές

Για πρώτη φορά στην χώρα μας, το 1983 σχεδιάσθηκε και λειτούργησε από το ΙΚΕ μια Κοινωνική Υπηρεσία για πρόσφυγες και τις οικογένειές τους, ύστερα από πρόταση της Υπάτης Αρμοστείας του ΟΗΕ για τους Πρόσφυγες - Τοπικό Τμήμα Ελλάδας.

Οι πρόσφυγες του ΟΗΕ στην Ελλάδα, προέρχονται από ποικιλία κρατών, πολιτισμών, θρησκειών και παραδόσεων (Αφρική - Ασία - Ανατολική Ευρώπη). Από μόνο του αυτό το μίγμα είναι πρόξενος πολλών προβλημάτων επικοινωνίας, προσαρμογής και ψυχολογικής σύγχισης. Όταν μάλιστα αυτά συνδιάζονται με φτώχεια και άνιση μεταχείριση στον τόπο πρώτης καταφυγής, τότε ο πρόσφυγας και η οικογένειά του ζουν κάτω από φοβερές πιέσεις και αδιέξοδα.

Το ΙΚΕ με την πρωτοβουλία που ανέλαβε, μεσολαβεί μεταξύ των προσφύγων και της Ελληνικής κοινωνίας με μία αποστολή υποστήριξης προς τους εξυπηρετούμενους και ενημέρωσης / ευαισθητοποίησης της κοινότητας. Το πρόγραμμα προσφέρει προσωπική βοήθεια και κοινωνικές παροχές στους πρόσφυγες, όσο ζουν στην Ελλάδα, περιμένοντας να εγκριθεί η μετανάστευσή τους σε τρίτη χώρα.

Υπηρεσίες και Παροχές προς τους Πρόσφυγες (ΟΡΓΑΝΟΓΡΑΜΜΑ) Συμβουλευτική Κοινωνική Εργασία με Άτομα και Οικογένειες

Η συνέντευξη, βασικό εργαλείο του κοινωνικού λειτουργού, αποτελεί το κυριότερο μέσον παρέμβασης για τον εντοπισμό και την λύση του προβλήματος. Με τη βοήθεια ή όχι, μεταφραστή, επιδιώκεται βασικά η συναισθηματική στήριξη του πελάτη, η ενημέρωση του σχετικά με την Ελληνική πραγματικότητα σε διάφορους τομείς (στέγαση, εργασία, εκπαίδευση, περίθαλψη κ.ά.), η αξιολόγηση των αναγκών του, καθώς και η συμμετοχή του στην επίλυση των προβλημάτων του.

Ιατροφαρμακευτική περίθαλψη - Νοσηλεία

Σύμφωνα με την απόφαση Γ3/8645/14.8.74 παρ. 2 του Υπουργείου Υγείας, Πρόνοιας και Κοινωνικών Ασφαλίσεων, οι πρόσφυγες που είναι υπό την προστασία του ΟΗΕ και εγγεγραμμένοι στην Κοινωνική Υπηρεσία Προσφύγων του ΙΚΕ, δικαιούνται δωρεάν ιατροφαρμακευτική περίθαλψη και νοσηλεία στα δημόσια νοσοκομεία. Για τους πρόσφυγες με ειδικά ιατρικά προβλήματα (ηλικιωμένους, ψυχασθενείς, αναπήρους κλπ.) οι κοινωνικοί λειτουργοί ακολουθούν εξειδικευμένη μεθοδολογία παρέμβασης (βλ. Κοινωνική Εργασία με άτομα με ειδικές ανάγκες).

Επαγγελματική κατάρτιση και αποκατάσταση

Παρά τις μεγάλες δυσκολίες εξεύρεσης εργασίας για τους πρόσφυγες, δεδομένου ότι αυτοί δεν δικαιούνται άδειας εργασίας στην Ελλάδα, το πρόγραμμα επαγγελματικής αποκατάστασης σε σχέση με κατάρτιση και εκπαίδευση που τους παρέχεται, λειτουργεί μέχρι σήμερα εξαιρετικά ενθαρρυντικά.

Ύστερα από εξατομικευμένη εργασία και αξιολόγηση των αναγκών καθώς και των δυνατοτήτων του πελάτη, παρέχεται από την Κοινωνική Υπηρεσία η δυνατότητα εκπαίδευσής του στον τομέα που επιθυμεί.

Σε συνεργασία με άλλους φορείς, οργανισμούς και ιδιωτικές σχολές, πολλοί από τους πρόσφυγες έχουν εκπαιδευτεί στον χειρισμό και προγραμματισμό Η/Υ, κομμωτική, κοπτική-ραπτική κ.ά. Ύστερα

από την εκπαίδευσή τους, οι πρόσφυγες ενθαρρύνονται να εργασθούν στον τομέα που ενδιαφέρονται και συχνά, όταν αυτό κρίνεται σκόπιμο, τους παρέχονται τα κατάλληλα εργαλεία ή μηχανήματα (ραπτομηχανές, κοποράπτες, εργαλεία κομμωτικής, σύνεργα ζωγραφικής κ.ά.).

Εκπαίδευση

Τα εκπαιδευτικά προγράμματα της Κοινωνικής Υπηρεσίας Προσφύγων λειτουργούν με την συνεργασία άλλων οργανισμών, φορέων, παιδικών σταθμών, σχολείων και Παν/μίων. Σ' αυτά περιλαμβάνονται προγράμματα εκμάθησης της Ελληνικής και Αγγλικής γλώσσας σε συνεργασία με την Χ.Ε.Ν., την Ελληνοαμερικανική Ένωση και τον Διεθνή Οργανισμό Μετανάστευσης, προγράμματα εκμάθησης χειρισμού και προγραμματισμού Η/Υ, κομμωτικής, κοπτικής-ραπτικής (όπως προαναφέρθηκε) μουσικής για παιδιά και νέους, εγγραφή παιδιών σε παιδικούς σταθμούς, δημοτικά σχολεία και Παν/μια.

Επιδοματική πολιτική/οικονομική ενίσχυση

Το πρόγραμμα επιδότησης των προσφύγων κρίθηκε αναγκαίο και με πρόταση του ΙΚΕ προς την Υπάτη Αρμοστεία άρχισε να εφαρμόζεται κατά περίπτωση και κατόπιν αξιολογήσεων των αναγκών των προσφύγων από τους κοινωνικούς λειτουργούς. Οι πρόσφυγες επιδοτούνται για 12 μήνες ανάλογα με τον αριθμό των μελών και τις ανάγκες της οικογένειας. Σε έκτακτες περιπτώσεις και κατόπιν εισηγήσεως των Κοινωνικών Λειτουργών μπορεί να χορηγηθεί και έκτακτη οικονομική ενίσχυση ή να παραταθεί ο χρόνος επιδότησης.

Κοινωνική Εργασία με την Κοινότητα

Μια από τις μεθόδους επιστημονικής παρέμβασης προς επίλυση των προβλημάτων των προσφύγων είναι και η διερεύνηση και συνεργασία με πηγές της κοινότητας, όπως οργανισμούς κοινής ωφέλειας, ιδιοκτήτες κατοικιών και εργοδότες, καθώς και οι δημόσιες σχέσεις και ενημέρωση της κοινής γνώμης για το προσφυγικό πρόβλημα, σε διάφορα επίπεδα όπως υγείας, εκπαίδευσης, ψυχαγωγίας, υλικών παροχών κ.ά. Πραγματοποιείται επίσης συνεργασία με όλες τις οργανώσεις για αλλοδαπούς και πρόσφυγες για τον καλύτερο συντονισμό των ενεργειών στις ατομικές περιπτώσεις και για την εξεύρεση αποδοτικότερης πολιτικής στον χειρισμό του προσφυγικού προβλήματος.

Κοινωνική Εργασία με άτομα με ειδικές ανάγκες

Η Κοινωνική Υπηρεσία του Ι.Κ.Ε. χειρίζεται και περιπτώσεις ατόμων με ειδικές ανάγκες όπως οι ηλικιωμένοι, οι ανάπηροι, άτομα με ψυχολογικά προβλήματα, φυλακισμένοι, ασυνόδευτες μητέρες κ.ά. Για τις παραπάνω περιπτώσεις απαιτείται ιδιαίτερη και συχνά εξατομικευμένη μεθοδολογία παρέμβασης, όπως και στενή συνεργασία με αρμόδιους φορείς, όπως νοσοκομεία, φυλακές και άλλα ιδρύματα. Στο μέρος του άρθρου που ακολουθεί επιχειρείται μια παρουσίαση και ανάλυση της μεθοδολογίας επιστημονικής παρέμβασης στο πρόβλημα των μονογονεϊκών οικογενειών.

Μετανάστευση

Η μετανάστευση, δηλ. ο οριστική εγκατάσταση του πρόσφυγα σε κάποια τρίτη χώρα, αποτελεί μια

από τις μόνιμες λύσεις του προσφυγικού ζητήματος που προωθεί η Υπάτη Αρμοστεία του ΟΗΕ ανά τον κόσμο. Στην περίπτωση που ο πρόσφυγας δεν μπορεί να μείνει μόνιμα στην Ελλάδα, ούτε να επαναπατριστεί τότε κινητοποιείται ο μηχανισμός προώθησης της μετανάστευσης σε συνεργασία με την Υπάτη Αρμοστεία και τις μεταναστευτικές οργανώσεις. Η Κοινωνική υπηρεσία παρεμβαίνει σε μεταναστευτικά θέματα που αφορούν επανασύνδεση οικογενειών, άτομα με ειδικές ανάγκες και άτομα ή οικογένειες που μη έχοντας συγγενείς ή φίλους σε κάποια τρίτη χώρα είναι εξαιρετικά δύσκολο να μεταναστεύσουν.

Το πρόγραμμα για τις μονογονεϊκές οικογένειες

Το μέρος αυτό του άρθρου αναφέρεται σε διαπιστώσεις που έγιναν από την Κοινωνική Υπηρεσία Προσφύγων του ΙΚΕ, κατά το χρονικό διάστημα Φεβρουαρίου 1988-Μαΐου 1989. Οι διαπιστώσεις αφορούν τις μονογονεϊκές οικογένειες, δηλαδή τις οικογένειες στις οποίες κάποιος από τους δύο γονείς, λείπει. Για να χαρακτηριστεί κάποια οικογένεια μονογονεϊκή, η απουσία του γονιού πρέπει να είναι μόνιμη, σταθερή ή έστω για μεγάλο χρονικό διάστημα. Η κατάσταση αυτή οφείλεται σε διαφόρους λόγους όπως χηρεία, διαζύγιο, σύζυγοι σε διάσταση, φυλάκιση ή εξαφάνιση του ενός γονιού και δημιουργία παιδιών εκτός γάμου. Η διερεύνηση που έγινε από την Υπηρεσία αφορούσε περισσότερο ασυνόδευτες μητέρες, από το Ιράν ήσαν κατά 90% παντρεμένες και καμιά ανύπαντρη σε αντίθεση με αυτές που κατάγονταν από την Αιθιοπία, των οποίων το 60% ήταν παντρεμένες το 20% ανύπαντρες και το υπόλοιπο 20% χήρες.

Γνωρίζοντας την ιδιαίτερη κουλτούρα και διαφορετικό τρόπο ζωής των δύο διαφορετικών αυτών εθνικοτήτων, εύκολα καταλαβαίνει κανείς γιατί καμιά ασυνόδευτη μητέρα από το Ιράν δεν ήταν ανύπαντρη. Το 70% των οικογενειών απαρτίζεται από 2-3 παιδιά και το 25% από 4-5 και άνω.

Οι ασυνόδευτες μητέρες αντιμετωπίζουν τριπλό πρόβλημα. Είναι μόνες, χωρίς προστατευτικό περιβάλλον, είναι γυναίκες, προερχόμενες από χώρες όπου η θέση της γυναίκας είναι πολύ διαφορετική από αυτήν στο Δυτικό κόσμο και πάνω απ' όλα είναι πρόσφυγες. Καλούμαστε λοιπόν να εξετάσουμε αυτό το πρόβλημα από κάθε οπτική του γωνία, και σε κάθε επίπεδο ξεχωριστά, όπως αυτό της συναισθηματικής υποστήριξης, της οικονομικής ενίσχυσης και των υλικών παροχών, της παιδικής προστασίας και ιατροφαρμακευτικής περίθαλψης.

Ο Κοινωνικός λειτουργός που εργάζεται με μονογονεϊκές οικογένειες και συγκεκριμένα με ασυνόδευτες μητέρες, εργάζεται για τη λύση του προβλήματος παρεμβαίνοντας επιστημονικά με βραχυπρόθεσμες και μακροπρόθεσμους σκοπούς.

Επιστημονική παρέμβαση

Τα περιστατικά είναι συνήθως επείγοντα και ο κοινωνικός λειτουργός πρέπει να ενεργήσει ταχύτατα για την ανακούφιση των άμεσων προβλημάτων που εμφανίζονται και να δώσει βαρύτητα στην υποστηρικτική και την αντιμετώπιση πρακτικών αναγκών. Τα προβλήματα που συνηθέστερα εμφανίζονται είναι της στέγασης, το οικονομικό/εργασιακό και της φροντίδας των παιδιών. Τα προβλήματα αυτά αντιμετωπίζονται όπως αναφέρθηκε ήδη παραπάνω, όμως πιο εντατικά και άμεσα. Το πρόβλημα της στέγασης επί παραδείγματι, το οποίο είναι και το πιο οξύ σε πολλές περιπτώσεις αντιμετωπίζεται προσωρινά, είτε με την τοποθέτηση της οικογένειας σε κατάλληλα ξενοδοχεία, ή σε ξενώνα, έως ότου

βρεθεί κατοικία για μονιμότερη εγκατάστασή της, με τη βοήθεια του κοινωνικού λειτουργού. Σε ορισμένες περιπτώσεις ο κοινωνικός λειτουργός συνεργάζεται στενά με θρησκευτικές αποστολές ή άλλες οργανώσεις, όπου η οικογένεια φιλοξενείται με τους εξής σκοπούς: α) να δημιουργήσει το αίσθημα της ασφάλειας στα μέλη της οικογένειας, διότι ενεργεί σαν υποκατάστατο του οικογενειακού περιβάλλοντος και β) να δώσει την ευκαιρία για δημιουργία σχέσης με τον κοινωνικό λειτουργό με βασικό σκοπό την σταδιακή ανεξαρτοποίηση, δηλαδή την εξεύρεση μόνιμης κατοικίας, εργασίας για τον γονιό και του κατάλληλου περιβάλλοντος για τα παιδιά.

α. παθητικότητα

Η παθητικότητα, φαινόμενο συνηθισμένο, συνοδεύεται και από τάση απόλυτης εξάρτησης από την Υπηρεσία, η οποία στην προκειμένη περίπτωση ταυτίζεται με το πρόσωπο του κοινωνικού λειτουργού.

Η μητέρα ή ο πατέρας, ιδιαίτερα αυτοί που φθάνουν στην Ελλάδα περισσότερο ταλαιπωρημένοι, μπορεί να εκδηλώσουν εξίσου παθητικότητα, τάση εξάρτησης και επιθετικότητα.

Η παθητικότητα, δεν σημαίνει πάντα και αδυναμία αξιολόγησης, χειρισμού και επίλυσης των προβλημάτων τους, αλλά τις περισσότερες φορές συναισθηματική σύγχυση και ανάγκη ψυχολογικής υποστήριξης. Με τους κατάλληλους χειρισμούς από τον Κοινωνικό Λειτουργό επιτυγχάνεται σταδιακή κινητοποίηση και εμπλοκή του πελάτη στην διαδικασία εξεύρεσης της κατάλληλης λύσης, αφού βεβαίως προηγηθεί μια πρώτη αξιολόγηση των αναγκών της οικογένειας.

Συχνά η παθητικότητα του γονιού μπορεί να ερμηνευθεί, λανθασμένα βεβαίως, σαν αδιαφορία για το μέλλον της οικογένειας και την τύχη των παιδιών, που στις περισσότερες περιπτώσεις είναι περισσότερα από 3. Εξίσου συχνά ο κοινωνικός λειτουργός με κάποιο ίσως υπερβολικό αίσθημα υπευθυνότητας, αναλαμβάνει να διεκπεραιώσει κάθε υπόθεση ή εκκρεμότητα του πελάτη του. Τίποτα παραπάνω όμως δεν επιτυγχάνει έτσι παρά μόνον να ενισχύει το αίσθημα παθητικότητας και την τάση εξάρτησης του πελάτη του, ιδιαίτερα όταν το να τον κινητοποιήσει αποτελεί γι' αυτόν ζωτική ανάγκη, δεδομένου ότι είναι αυτός (ο γονιός) το μόνο στήριγμα της οικογένειας. Συχνά η προσπάθεια κινητοποίησης αφορά ολόκληρη την οικογένεια, ιδιαίτερα όταν υπάρχουν μεγαλύτερα παιδιά (12 ετών και άνω).

Υπάρχουν πολλά παραδείγματα μονογονεϊκών οικογενειών, όπου τα παιδιά, με την ιδιαίτερη ικανότητα προσαρμογής και εκμάθησης γλώσσας που διαθέτουν, παίζουν το ρόλο του μεταφραστή, του συνδετικού κρίκου και συχνά του γονιού που απουσιάζει. Αυτό βέβαια συνεπάγεται μια σειρά άλλης φύσεως προβλημάτων που είναι πιθανόν να δημιουργηθούν στο παιδί και που δεν μπορούν να αναλυθούν στο άρθρο αυτό.

β. επιθετικότητα

Η εμφάνιση επιθετικών στάσεων είναι ένα επίσης συνηθισμένο φαινόμενο στην εργασία με μονογονεϊκές οικογένειες προσφύγων. Αντίθετα με τα παραπάνω, ο/η αρχηγός της οικογένειας θεωρεί πως η υπηρεσία, στο πρόσωπο του κοινωνικού λειτουργού, είναι υποχρεωμένη να καλύψει όλες τις ανάγκες της οικογένειας, χωρίς τη δική του εμπλοκή και εκφράζει τις θέσεις του αυτές από αποφασιστικά έως επιθετικά. Τέτοιου είδους άτομα έχουν συνήθως υπερβολικές απαιτήσεις, δημιουργούν επεισόδια και εκφράζουν την ανασφάλεια και ανησυχία τους με επιθετικότητα που δυστυχώς

δεν περιορίζεται πάντα στο λεκτικό επίπεδο. Στο σημείο αυτό θα μπορούσε κανείς να ισχυρισθεί πως αυτό δεν αποτελεί χαρακτηριστικό των μονογονεϊκών οικογενειών μόνον και δεν θα κάνει λάθος. Η μέχρι τώρα εμπειρία και παρατήρηση μας δείχνει πως οι αρχηγοί των μονογονεϊκών οικογενειών εκφράζονται περισσότερο παθητικά και δείχνοντας τάση για εξάρτηση παρά επιθετικά. Παρά το γεγονός πως και οι δύο στάσεις συναντώνται σε μεγάλο αριθμό προσφύγων (μονογονεϊκές οικογένειες ή όχι), μπορούμε να ισχυρισθούμε πως η ύπαρξη μόνον ενός από τους δύο γονείς είναι μια κατάσταση που αυξάνει τις εντάσεις, το αίσθημα ανασφάλειας και αδυναμίας, τα οποία εκφράζονται με έναν από τους δύο προαναφερθέντες τρόπους.

Ο χειρισμός της επιθετικότητας και η επιστημονική παρέμβαση σε τέτοιες περιπτώσεις απαιτούν προσεκτική αντιμετώπιση από μέρους του κοινωνικού λειτουργού, ανάλυση και “διάγνωση” θα μπορούσαμε να πούμε των αιτίων που δημιουργούν τα φαινόμενα αυτά.

Κι αυτό γιατί υπάρχει ο κίνδυνος συναισθηματικής εμπλοκής του επαγγελματία, φόρτισης και ανταπόδοσης της επιθετικότητας.

Μακροπρόθεσμος στόχος του κοινωνικού λειτουργού είναι η απεξάρτηση της οικογένειας από την υπηρεσία και η αυτοδυναμία της. Τα μέσα για την επίτευξη των στόχων αυτών είναι η ψυχολογική υποστήριξη και συμβουλευτική, η φροντίδα για τα παιδιά, η διερεύνηση και αξιοποίηση της ικανότητας του γονιού για εργασία, η εξεύρεση εργασίας και τέλος η αξιολόγηση της οικονομικής κατάστασης της οικογένειας σε σχέση με την επιδοματική πολιτική της υπηρεσίας.

Συμβουλευτική εργασία και ψυχολογική υποστήριξη

Με σειρά συνεντεύξεων με τον/την αρχηγό της οικογένειας επιδιώκεται κατ’ αρχήν η στήριξη του ηθικού της μητέρας ή του πατέρα. Ο κοινωνικός λειτουργός, επιδιώκει τη συνεργασία του εξυπηρετούμενου στην διαδικασία επίλυσης των προβλημάτων. Στη συνέχεια ακολουθεί αξιολόγηση των αναγκών της οικογένειας, πιο βαθειά και λεπτομερής απ’ ότι έχει γίνει στην πρώτη συνάντηση, η οποία συνήθως γίνεται στο σπίτι. Στο σπίτι η οικογένεια αισθάνεται ασφαλής. Αυτό το προσωρινό, προσφυγικό κατάλυμα, λειτουργεί σαν προστατευτικό περίβλημα, παρέχοντας στην οικογένεια την αίσθηση της σιγουριάς και στον γονιό την εντύπωση πως έχει τον έλεγχο της κατάστασης. Οι κατ’ οίκον επισκέψεις λειτουργούν θετικά για την ανάπτυξη σχέσης μεταξύ κοινωνικού λειτουργού και οικογένειας, με συνέπεια ν’ αναπτύσσεται μια σχέση εμπιστοσύνης σε σταθερές βάσεις, πράγμα που είναι πολύ σημαντικό για την μετέπειτα συνεργασία τους.

Αφού η οικογένεια αισθανθεί ασφαλής, τότε είναι η κατάλληλη στιγμή για να γίνει προγραμματισμός για την αντιμετώπιση των αναγκών, που συνήθως παρουσιάζονται όταν ο γονιός χρειάζεται να εργασθεί. Η αναγκαιότητα για εργασία της μητέρας ή του πατέρα συνεπάγεται σειρά προβλημάτων που κυρίως είναι τα εξής: αναστολές και δισταγμοί λόγω κουλτούρας, που πρέπει να ξεπεραστούν με συμβουλευτική εργασία και υποστήριξη από μέρους του κοινωνικού λειτουργού, φροντίδα για τα παιδιά και τοποθέτησή τους σε παιδικούς σταθμούς ή σχολεία και εξεύρεση κατάλληλης εργασίας.

Αξιολόγηση της ικανότητας του γονιού για εργασία - Εξεύρεση εργασίας

Η στάση των μητέρων απέναντι στο θέμα της εργασίας ποικίλει ανάλογα με την εθνικότητα, την θρησκεία τους και την εργασιακή τους εμπειρία μέχρι τώρα.

Από την διερεύνηση που έγινε από το ΙΚΕ, το 50% των μητέρων Ιρανικής καταγωγής είχε κάποια επαγγελματική εμπειρία, ενώ από τις μητέρες Αιθιοπικής καταγωγής ανάλογη εμπειρία είχε μόνον το 12% λόγω ίσως ιδιαίτερων εργασιακών δυσκολιών στη χώρα αυτή.

Οι Ιρανές μητέρες είχαν επίσης υψηλότερο επίπεδο εκπαίδευσης σε σχέση με τις μητέρες από την Αιθιοπία.

Όσον αφορά την στάση των εργοδοτών απέναντι στους ασυνόδετους γονείς, αυτή είναι συνήθως θετική, παρά το γεγονός ότι στους πρόσφυγες δεν παρέχεται άδεια εργασίας. Ύστερα από συνεργασία του κοινωνικού λειτουργού με τον εργοδότη, επιτυγχάνεται τοποθέτηση προσφύγων σε διάφορα εργασιακά πλαίσια. Για τη διαμόρφωση όμως θετικών στάσεων απαιτούνται συχνές επαφές, όχι μόνον με τους υποψήφιους εργοδότες αλλά και με την ευρύτερη κοινότητα, που είναι απαραίτητο να ευαισθητοποιηθεί σχετικά με το προσφυγικό ζήτημα.

Οι ασυνόδετες μητέρες ενθαρρύνονται με κάθε τρόπο να εργασθούν ακόμα και στο ίδιο τους το σπίτι με παροχή των κατάλληλων εργαλείων ή μηχανημάτων. Το πρόγραμμα αυτό εφαρμόζεται με μεγάλη επιτυχία, όχι μόνον σε μονογονεϊκές οικογένειες, αλλά και σε οικογένειες προσφύγων που είτε δεν επιδοτούνται, είτε χρειάζεται να συμπληρώσουν το εισόδημά τους.

Αξιολόγηση της οικονομικής κατάστασης της οικογένειας σε σχέση με την παροχή επιδόματος.

Η οικογένεια μπορεί να θεωρηθεί ανεξάρτητη όταν πια, ύστερα από την σχετική αξιολόγηση, κριθεί πως δεν χρειάζεται κυρίως την οικονομική στήριξη από την κοινωνική υπηρεσία. Οι περιπτώσεις όμως αυτές είναι σπάνιες λόγω των συνθηκών π.χ. υψηλά ενοίκια, χαμηλά ημερομίσθια, αυξημένες ανάγκες λόγω του συνήθως μεγάλου αριθμού παιδιών.

Χαρακτηριστικό παράδειγμα της εργασίας με ασυνόδετες μητέρες και της κατάστασης που αυτές αντιμετωπίζουν στην Ελλάδα, είναι η κα Δ που έφθασε από το Ιράν με τα 5 ανήλικα παιδιά της, τον Μάρτη του 1988. Μόνη, με το μικρότερο παιδί της, 6 μόλις μηνών, άρρωστο στο νοσοκομείο, χωρίς σπίτι, χωρίς φίλους ή γνωστούς, η μόνη πηγή βοήθειας ήταν η Υπάτη Αρμοσσία για τους πρόσφυγες και κατά συνέπεια η Κοινωνική Υπηρεσία Προσφύγων του ΙΚΕ. Από το σημείο αυτό άρχισε μια μακρά και επίπονη προσπάθεια για την ίδια και τον κοινωνικό λειτουργό. Έπρεπε να βρεθεί στέγη ή άλλο προστατευμένο περιβάλλον να την δεχθεί, πράγμα εξαιρετικά δύσκολο για μια γυναίκα με 5 παιδιά, που δεν ήξερε την γλώσσα και που τα χρήματά της ήταν πια λιγοστά. Ήταν ανάγκη να στηριχθεί συναισθηματικά και οικονομικά από την υπηρεσία, να βρεθεί εργασία για κείνην και σχολείο για τα παιδιά.

Σήμερα η οικογένεια έχει μεταναστεύσει στην Σουηδία, αφού με ενέργειες της Υπάτης Αρμοστείας ήλθε στην Ελλάδα και ο πατέρας και αφού η οικογένεια είχε ήδη απορριφθεί τρεις φορές.

Λόγω του ότι η Ελλάδα δεν δέχεται πρόσφυγες των χωρών από τις οποίες προέρχονται οι

πληθυσμιακές ομάδες, που εξηπυρετούνται από το ΙΚΕ, για μόνιμη εγκατάσταση, μακροπρόθεσμος στόχος σε όλες τις περιπτώσεις είναι η εγκατάσταση σε κάποια τρίτη χώρα ή ο επαναπατρισμός. Ο δεύτερος αυτός στόχος είναι εξαιρετικά δύσκολο να επιτευχθεί δεδομένου ότι οι συνθήκες που επικρατούν στις χώρες από τις οποίες προέρχονται οι οικογένειες αυτές, δεν τους επιτρέπουν να επιστρέψουν και να παραμείνουν εκεί, όπου τα ανθρώπινα δικαιώματα καταπατώνται καθημερινά και η ελευθερία του ατόμου παραβιάζεται συστηματικά.

Στις σπάνιες περιπτώσεις που αυτό μπορεί να συμβεί, πρέπει η απόφαση να είναι αποκλειστικά και μόνον του ιδίου του πρόσφυγα.

ΒΙΒΛΙΟΓΡΑΦΙΑ

1. (UNHCR) United Nation Hight commissioner for Retugres Geneva, "Hand book for Social Services" (provisional Edition), February 1984.
2. UNHCR. "Policy of retugel women United Nations General Assembly", August 1990.